

**Nuove linee guida sulla  
formazione, gestione e  
conservazione dei  
documenti informatici**



**Quadro normativo e cambiamenti applicativi.**

# Cosa Vedremo



## Parte 1

Introduzione normativa

## Parte 2

Nuova Segnatura e Sigillo

## Parte 3

Principali cambiamenti

## Parte 4

Cosa devo fare ?

# Quando entrano in vigore ?

---

Dal **01/01/2022** entrano in vigore le nuove linee guida sulla formazione, gestione e conservazione dei documenti informatici che modificano ed abrogano le vecchie regole di gestione documentale emanate con il DPCM del 13 Novembre del 2014 e successivi.

# Qual'è il loro obiettivo ?

---

L'obiettivo di queste nuove linee guida è quello di aggiornare la normativa di cui ai DPCM del 2013 e 2014 e di semplificare la gestione complessiva del documento informatico, raggruppando infine in un "corpo unico" materie prima disciplinate separatamente semplificando la gestione dalla creazione sino alla sua conservazione del documento

# Cosa disciplinano ?

---

**Le nuove linee guida regolamentano le metodologie di**

- **La formazione dei documenti informatici**
- **La gestione documentale**
- **La conservazione dei documenti informatici**

Questo con lo scopo di avere una validità ed efficacia probatoria dei documenti informatici prodotti.

# A chi si applicano ?

---

**Pubbliche amministrazioni** (come individuate dal D.lgs. n. 165/2001), gestori di servizi pubblici, società a controllo pubblico.

Le Linee guida sono applicabili anche **ai soggetti privati** (ex art. 2, comma 3, CAD) con riferimento alle previsioni che riguardano la formazione del documento informatico e la riproduzione e conservazione dei documenti, ove non diversamente previsto.

# Cosa cambia a livello applicativo ?

SICR@WEB

La suite integrata per una gestione efficiente della Pubblica Amministrazione.

TRIBUTI

RAGIONERIA

DEMOGRAFICO

Scrivania

# Nuova Segnatura di protocollo 3.0

---

La segnatura di protocollo è l'associazione ai documenti amministrativi informatici in forma permanente e non modificabile di informazioni riguardanti i documenti stessi, in ingresso e in uscita al sistema di protocollo, utile alla sua identificazione univoca e certa.



# Nuova Segnatura di protocollo 3.0

---

**Dal 1 Gennaio 2022 tutte le segnature prodotte da Sicraweb saranno 3.0.**

# Nuova Segnatura di protocollo 3.0

---

Vincoli applicativi:

La nuova segnatura porta con sé dei vincoli applicativi:

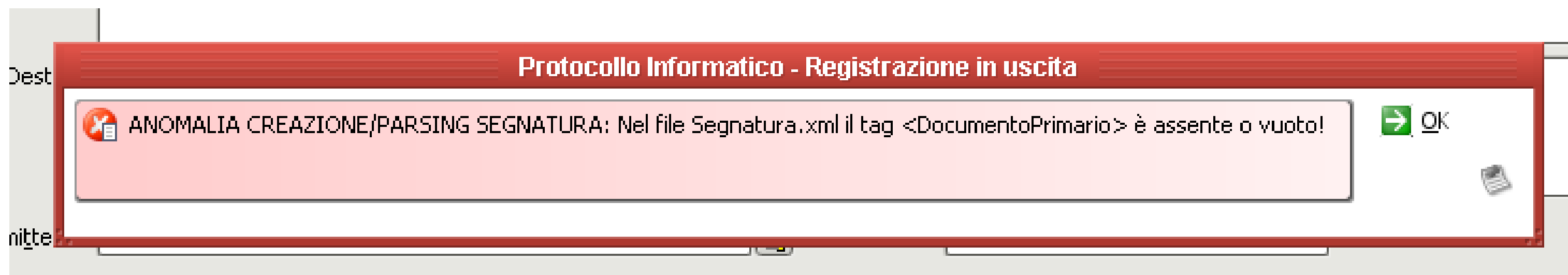
- **Classificazione obbligatoria**
- **Documento principale obbligatorio**

Quindi per **TUTTI** i messaggi in cui è prevista la produzione della segnatura di protocollo sarà necessario obbligatoriamente avere questi due dati valorizzati.

# Nuova Segnatura di protocollo 3.0

## Cosa succede se non li valorizzo ?

Se non valorizzati, verrete avvisati con un messaggio chiaro sul dato mancante in modo che venga impostato correttamente per consentire una produzione regolare della segnatura.



# Sigillo di Protocollo

---

Le nuove linee guida stabiliscono un concetto di **immodificabilità** del documento, sin dalla sua creazione.

A tal fine una delle forme previste per rendere immodificabile un documento è l'apposizione di un sigillo elettronico.

# Sigillo di Protocollo

---

## Cos'è un sigillo di protocollo ?

Il Sigillo è a tutti gli effetti una firma remota che viene invocata dal sistema per firmare e quindi rendere imm modificabile la segnatura del protocollo.

Il sigillo consentirà una volta configurato di poter apporre in forma del tutto automatica, attraverso l'invocazione dei servizi di firma remota, una firma di tipo Xades sulla segnatura di protocollo.

# Sigillo di Protocollo

---

## Cambia qualcosa lato utente ?

Una volta configurato il sigillo a sistema, lato utente, le operazioni rimangono invariate.

Le operazioni di firma sono tutte lato sistema che al momento del salvataggio del protocollo procederà alla sua invocazione, ove necessario.

# Sigillo di Protocollo

---

## Come si attiva il Sigillo ?

Per ottenere il sigillo informatico è necessario effettuare **un ordine commerciale a Maggioli Informatica** per la sua attivazione.

In questa fase Maggioli si è avvalsa come partner tecnologico per l'erogazione e gestione dei sigilli da parte di **Namirial Spa**, società accreditata presso AGID al suo rilascio.

A seguito del vostro ordine, verrete contattati da un tecnico per pianificare l'attività di configurazione a sistema. **L'attività verrà da noi pianificata, quindi non sarà necessario aprire un ticket in assistenza per richiederne l'attivazione.**



# Inibizione modifiche di protocollo

---

Secondo le linee guida nel paragrafo 3.1.5 riporta la seguente affermazione:

“le informazioni relative all’oggetto, al mittente e al destinatario di una registrazione di protocollo, non possano essere modificate, ma solo annullate con la procedura prevista dall’art. 54 del TUDA27; “



# Inibizione modifiche di protocollo

---

Questo ha fatto sì che l'applicativo di protocollo non consentirà più modifiche di protocollo (anche con Log) per in seguenti dati: Numero, Data, Mittenti, Oggetto, Allegati, Protocollo Mittente.

Quindi l'attuale funzione di Modifica verrà inibita e non sarà più possibile effettuare modifiche ai protocolli registrati.

# Inibizione modifiche di protocollo

---

## Posso modificare le altre informazioni ?

Rimarrà sempre possibile in ogni modo modificare le Assegnazioni del documento, Classificazione e tipologia documentale.

Rimarrà valida in ogni modo la possibilità di Annullare il protocollo, come previsto dalle normative vigenti.

# Classificazione Obbligatoria

---

Secondo quanto previsto dalle nuove linee guida al paragrafo 3.2, la Classificazione è una attività obbligatoria di sistema e si applica a tutti i documenti prodotti ed acquisiti dalla stessa AOO, sottoposti o meno a registrazione di protocollo.

# Classificazione Obbligatoria

---

## Cosa cambia ?

Verrà resa **obbligatoria** la Classificazione per tutti i protocolli generati e per tutti gli Atti prodotti a sistema e per quelli che verranno prodotti via Webservice da altri applicativi.

**Non potrò più produrre un protocollo o una determina senza indicare la Classifica.**

# Cosa devo fare per rendere operative le modifiche ?

Le modifiche applicative partiranno in **AUTOMATICO** a partire dal 1 Gennaio 2022.  
Quindi operativamente, oltre alla configurazione del Sigillo all'interno del sistema, **NON SARA'**  
necessario un intervento operatore per renderle operative.

## Ti raccomandiamo un paio di cose:

Effettuare un aggiornamento di sistema (se non già previsto da quelli automatici) in prossimità della fine dell'anno.

Se non già richiesto, richiedere il sigillo di protocollo al proprio commerciale Maggioli

Fare le opportune verifiche in merito al Titolare

